

# BARRANCO DE POYATOS

**DÍA:** 8 al 10 de junio de 2012

**DESCRIPCIÓN:** Vamos a dedicar el fin de semana para hacer barranquismo en Cuenca. Saldremos el día 8 de abril, a las 16,00 horas, dirección a la localidad de Poyatos.

El día 9 de junio haremos el barranco del Arroyo de la Dehesa de Poyatos y el de su afluente, la Vertiente de la Quebrada

El día 10 de junio haremos el barranco del Vasillo; y de vuelta a Albacete el Barranco de la Portilla

**ALOJAMIENTO:** Camping Serranía ( <http://www.campingserrania.es/index.html> )

**MONITORES:** Gerardo González Montero

Javier Belmonte Selva

**INSCRIPCIONES:** email: [descuernapadraistros@gmail.com](mailto:descuernapadraistros@gmail.com)

Bar Comodín, c/ Fco. Pizarro, 69, todos los jueves a partir de las 22,00 horas

**PLAZO INSCRIPCIÓN** Hasta el 4 de junio de 2012

**PRECIO:** Se pagarán a medias los gastos que resulten del desplazamiento, alojamiento y comida

**CONDICIONES:** Es obligatorio poseer Licencia Federativa tipo C.

**EQUIPO:** Los participantes deben llevar el equipo y material básico para barrancos, que debe incluir arnés, cabo de anclaje, casco, descensor de rápel (ocho, reverso...), mosquetones, botas de trekking, guantes, y neopreno si tuviera agua el barranco. Si se carece de todo o parte de este equipo individual, la organización dispone de diverso material para aquéllos que lo necesiten. Se requiere una condición física aceptable y una familiarización con los espacios abiertos y las alturas.

## FICHA TÉCNICA

**Roca:** Caliza

**Longitud:** 2372 m

**Desnivel:** 185 m

**Época:** Todo el año.

**Horario acceso:** 10'

**Horario descenso:** 3,5 horas

**Horario retorno:** Inmediato

**Escapes:** Sí

**Equipación:** Buena

**Material:** 2 x 25, neopreno

**Rápeles:** R5, R8, R6, R12, R7, R5, R21, R7



**SITUACIÓN:** Desde el cruce de la CM-2023 hacia de Poyatos hay que seguir 3,3 Km en dirección a Tragacete, hasta un puente sobre el arroyo de la Dehesa. En este punto dejaremos el primer coche.

Hay que volver y pasar Poyatos, y tras 2,2 Km del cartel indicador de Beteta, nos desviaremos por un camino de tierra a la derecha y a unos 100 m dejaremos el segundo coche.

**APROXIMACIÓN:** Buscaremos un sendero a la izquierda, que ira descendiendo hacia un evidente curso de agua, que nos llevará hasta un puente donde comienza el cañón, y el punto en que debemos ponernos el neopreno.

**DESCRIPCIÓN:** El cañón es de carácter abierto, aunque en algunos tramos se encaja un poco, teniendo bastantes escapes. Suele llevar agua todo el año, salvo en verano que puede llegar a secarse si la primavera ha sido seca. Con poca agua las pocas zonas engordadas pueden complicarse. La época recomendable es la primavera, después de grandes lluvias, ya que al ser de carácter abierto necesita precipitaciones abundantes, aunque el barranco tiene aportes de afluentes. Es un barranco bonito, largo y disfrutón, sin dificultades técnicas, salvo lluvias torrenciales

Tras el primer rapel de cinco metros nos introducimos en el barranco, sucediéndose a continuación numerosos pequeños resaltes, pozas y hasta seis rápeles más. Destaca el R4, de doce metros, que se puede saltar superando una leve panza que hace la toba por la que discurre la cascada. El R7 es el más alto con veintiún metros, pudiéndose evitar por un sendero a la derecha.

Más información de este barranco en las páginas web:

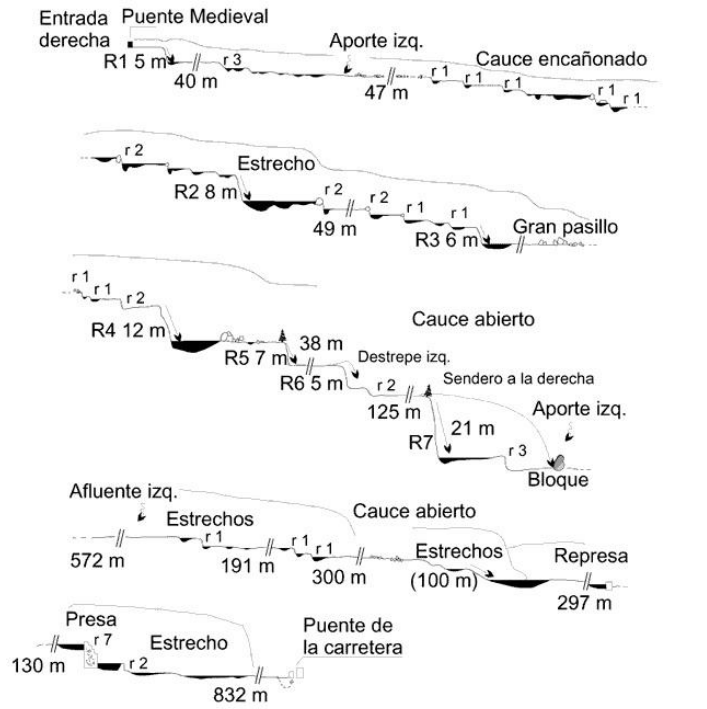
<http://www.tracketeando.com/Barrancos/Barranco%20de%20la%20Dehesa%20Poyatos/Barranco%20de%20Poyatos.htm>

[http://barrankero.blogspot.com/2008/06/barranco-del-arroyo-de-la-dehesa-o\\_08.html](http://barrankero.blogspot.com/2008/06/barranco-del-arroyo-de-la-dehesa-o_08.html)

<http://www.secja.com/pdf/boletinn2.pdf>

# TOPOGRAFÍA:

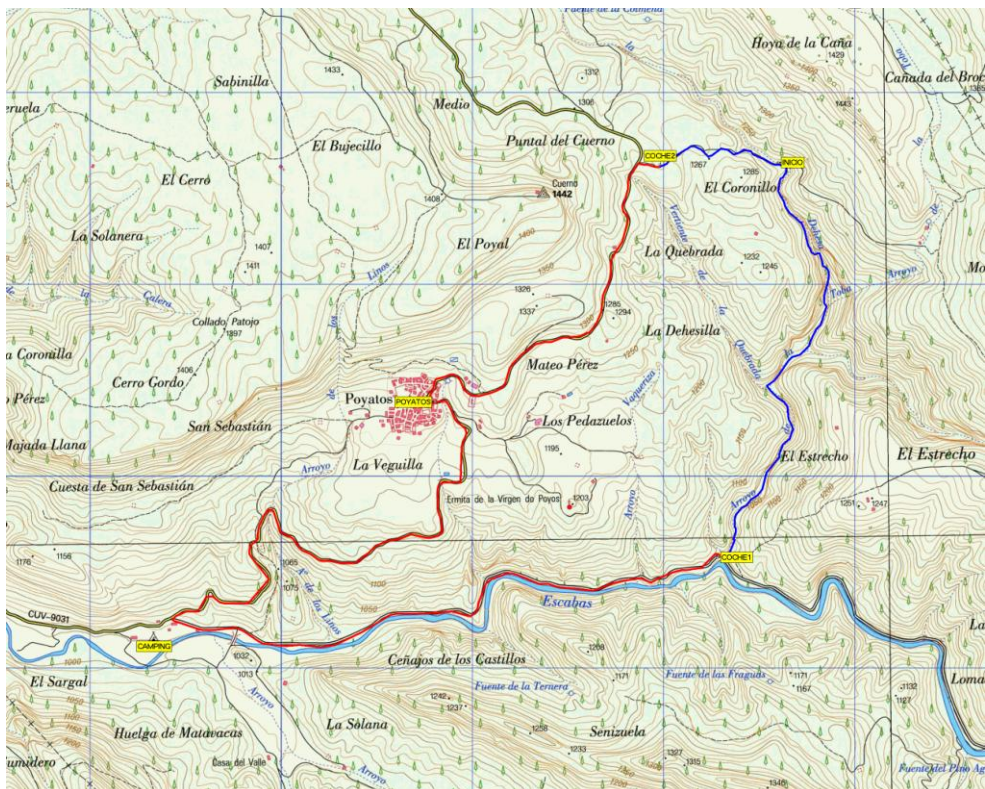
**ARROYO DE LA DEHESA (Cañón de Poyatos)**  
 Poyatos (CUENCA)  
 Topografía: SECJA (1996)



- R1: 2 PARABOLT IZQ.
- R2: 2 PARABOLT IZQ.
- R3: 2 PARABOLT IZQ.
- R4: 2 PARABOLT DHA.
- R5: ARBOL IZQ. ABAJO O DESTREPE.
- R6: ARBOL DHA. O DESTREPE IZQ.
- R7: 2 PARABOLT CENTRO.



# MAPA:



# BARRANCO DEL VASILLO

[http://www.barranquismo.net/paginas/barrancos/barranco\\_del\\_vasillo.htm](http://www.barranquismo.net/paginas/barrancos/barranco_del_vasillo.htm)

<http://www.hikinginspain.es/2011/05/barranco-del-vasillo-cuenca.html>

**Acceso desde:** Poyatos

**Altura de rápel más largo:** 47 metros

**Información del caudal:** Seco a no ser que este lloviendo en ese momento

**Combinación de vehículos:** Un sólo coche.

**Material necesario:** 2 x 50metros

**Neopreno:** No

**Época:** Por ser un barranco seco recomendable hacerlo fuera de los meses de más calor.

**Observaciones:** Desrizar la cuerda después del primer rapel para facilitar su recuperación, son muchos metros de cuerda para tirar.

**Horario de aproximación:** 30-45 min

**Horario de descenso:** 1 h

**Horario de retorno:** 20 min

**Escapes:** Después del 2º rapel es abierto

**Descripción:** Sólo son 2 rapeles, pero son impresionantes sobre todo el primero. Para pasar un rato. 1º rapel aéreo de 47 metros y 2º rapel en rampa de 32 metros.

**Mapa:** Cartografía Militar 1:50.000 Fuertescusa 24-22 nº.564

**Longitud:** 200 metros

**Desnivel:** 125 metros

**Tipo de roca:** Caliza

**Combinable con el descenso de:** Arroyo de la Dehesa.

Desde Poyatos si queremos combinar con este descenso no tendremos más que seguir rectos la pista asfaltada desde el puente romano donde termina el descenso del Arroyo de la Dehesa hasta el área recreativa y Aula de Naturaleza de Tejadillos y girar a la izquierda sin cruzar el Escabas para atravesar los túneles y aparcar en la primera pista que sale a izquierda.

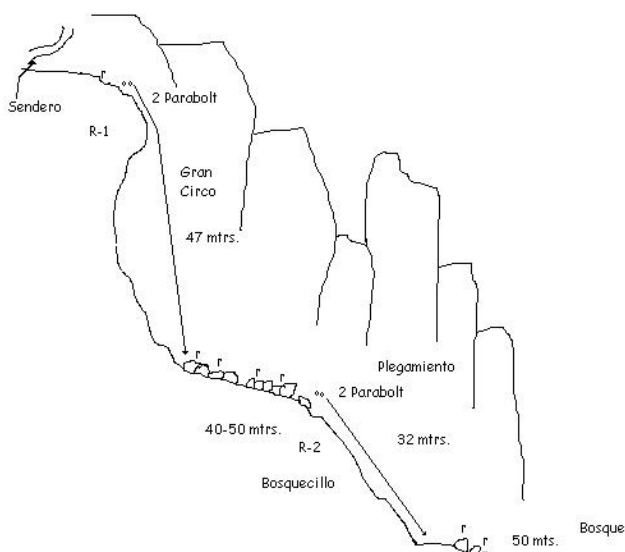
**Aproximación.** Caminamos unos metros por esta pista y en seguida nos saldremos cuando ésta gira a la izquierda en subida, Hay que seguir una traza de saca de pinos que sube de forma evidente hacia nuestra derecha, siguiendo una pequeña vaguada al principio, y después alzándose sobre el hombro que ya forma parte de la derecha orográfica del barranco. Desde el hombre vemos el primer salto del descenso.

Seguimos a la izquierda y siguiendo la dirección hacia la cabecera del arroyo del Vasillo enlazaremos con un antiguo camino mulero que a media ladera nos llevará hasta la entrada del barranco. Camino con restos de muros laterales.

**Descenso.** Dos parabolt nos lanzaran de forma repentina al primer rápel espectacular de 48 metros. Aéreo en más de su tercera parte. Atención a la posible presencia de buitres.

Seguimos unos 50 metros por el cauce sorteando pequeños bloques hasta llegar a la cabecera del segundo y último rápel tumbado de 20 metros. Se trata de un enorme pliegue vertical con dos parabolt que nos aseguran este resalte con un pequeño acebo en la mitad.

**Retorno:** Seguir el cauce por donde estamos bajando según veamos, no hay un camino evidente, hay tramos que saldremos fuera del cauce porque las zarzas no nos dejan pasar. El mismo cauce nos deja en la carretera un poco más arriba de donde dejamos el coche.



# BARRANCO DE LA PORTILLA

[http://www.barranquismo.net/paginas/barrancos/barranco\\_de\\_portilla.htm](http://www.barranquismo.net/paginas/barrancos/barranco_de_portilla.htm)

**Acceso desde:** Portilla

**Altura de rápel más largo:** 12 metros

**Combinación de vehículos:** No necesaria.

**Material necesario:** 2x15 metros

**Neopreno:** Si

**Material de instalación:** Aconsejable llevar material de instalación de repuesto

**Época:** Todo el año, después de lluvias.

**Aproximación:** Saliendo de Villalba de la Sierra por la CU-V-9114 llegamos al pueblo de Portilla. Atravesamos por el centro del pueblo y nada más salir, cruzamos un puente de piedra. Cogemos el camino que sale a la derecha (no necesario 4x4), en el siguiente cruce giramos a la izquierda, el camino más marcado, y llegamos a una explanada frente a unas naves de ganado. Aquí dejamos el coche. Subimos el barranco por una senda bien marcada, con pintura blanca y amarilla durante unos 35 minutos, cruzando el arroyo varias veces, hasta llegar a una praderita con unos toboganes detrás, aquí nos metemos en el agua.

**Retorno:** Después del último rapel tomamos la senda por donde hemos subido.

**Horario de aproximación:** 35 minutos

**Horario de descenso:** 1:30 horas (dos personas)

**Horario de retorno:** 15 minutos

**Descripción:** Barranco corto pero bonito, con agua después de lluvias tiene 7 rápeles, ninguno con más de 12m. Cabeceras algo expuestas pero instalación en buen estado. Tiene una zona final muy encajonada sin escapatoria.

**Tipo de roca:** Caliza

**Combinable con el descenso de:** [Barranco de las Majadas](#)

