

LIBISOSA. RUTA ARQUEOLOGICA. LEZUZA

DIA 7 DE JUNIO DE 2014

SALIDA: 8,00 h. Desde el bar Daniel, cruce Ctra. Peñas con Circunvalación.
Absoluta puntualidad.

DISTANCIA: 11,50 Km

DIFICULTAD: Baja

MONITORES:

- Pascual Valls Cantos
- Pedro Jose Jaén Sánchez

INSCRIPCIONES: Hay que rellenar el formulario de inscripción que figura en la página web www.centroexcursionistaab.es

Se contestará por email con la adjudicación de plaza y forma de realizar el ingreso en la cuenta del CEA.

MUY IMPORTANTE: Nunca se debe realizar el ingreso en la cuenta corriente del Centro Excursionista antes de haber hecho la inscripción y haber recibido la conformidad.

OBSERVACIONES: Para participar en las actividades organizadas por el Centro Excursionista de Albacete es obligatorio disponer de seguro de accidentes. A los participantes que no tengan Licencia Federativa se les tramitará un seguro individual para ese día con la compañía aseguradora MAPFRE.

En la página web del C.E.A. figuran las “Condiciones Generales de Participación” y el hecho de formalizar la inscripción implica que se conocen y aceptan las mismas.

PRECIO *	Con licencia	Sin licencia
Socio de número	23 euros	26 euros
Socio participante	26 euros	29 euros

* Incluye desplazamiento, comida, seguro, monitores del C.E.A. y visita guiada en Lezuza.

Importante:

- En caso de renuncia a la plaza, únicamente se devolverá el 75 % de la cuota ingresada si se comunica con más de siete días de antelación, y el 50 % si se comunica después.
- El hecho de formular la inscripción supone que se conocen y asumen tanto las condiciones aseguradoras, como las condiciones generales de participación igualmente expuestas en la página del CEA.

EQUIPO: Consultar y adecuarlo a las previsiones meteorológicas

Mochila pequeña. Cantimplora. Gafas de sol. Botas trekking. Bocata. Dinero. Pantalón trekking. Bastones. Teléfono. Forro polar. Chaqueta. Gorra. Navaja. COMIDA.

DESCRIPCION

Comenzaremos con una ruta senderista que parte de Lezuza y que rodeando el enclave del yacimiento de Libisosa nos lleva hasta el cerro de Cantacucos, desde aquí tendremos unas vistas inigualables del área de Lezuza, el campo de Montiel y de la Sierra de Alcaraz.

Regresaremos hacia el pueblo por una zona de molinos eólicos y placas solares hasta llegar al cementerio de Lezuza, enclavado encima de una villa romana, donde nos esperara Almudena, técnico cultural y arqueóloga del Ayuntamiento de Lezuza, para comenzar la visita guiada al yacimiento de Libisosa.

Tras la visita continuamos andando hacia el pueblo donde cogeremos el autobús para trasladarnos hasta el Restaurante La Paella, por problemas

con la infraestructura hostelera de Lezuza se ha tenido que optar por esta opción.

Tras la comida se volverá a Lezuza para la visita al Museo Arqueológico Municipal donde seguiremos disfrutando de la oratoria de Almudena y de las colecciones que se exponen.

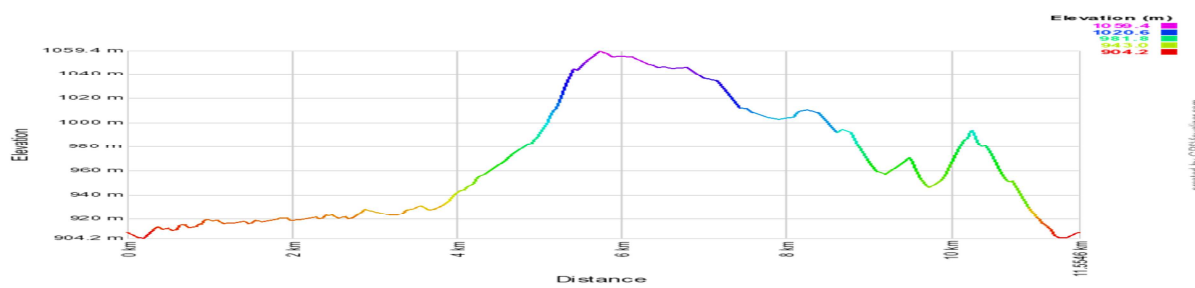
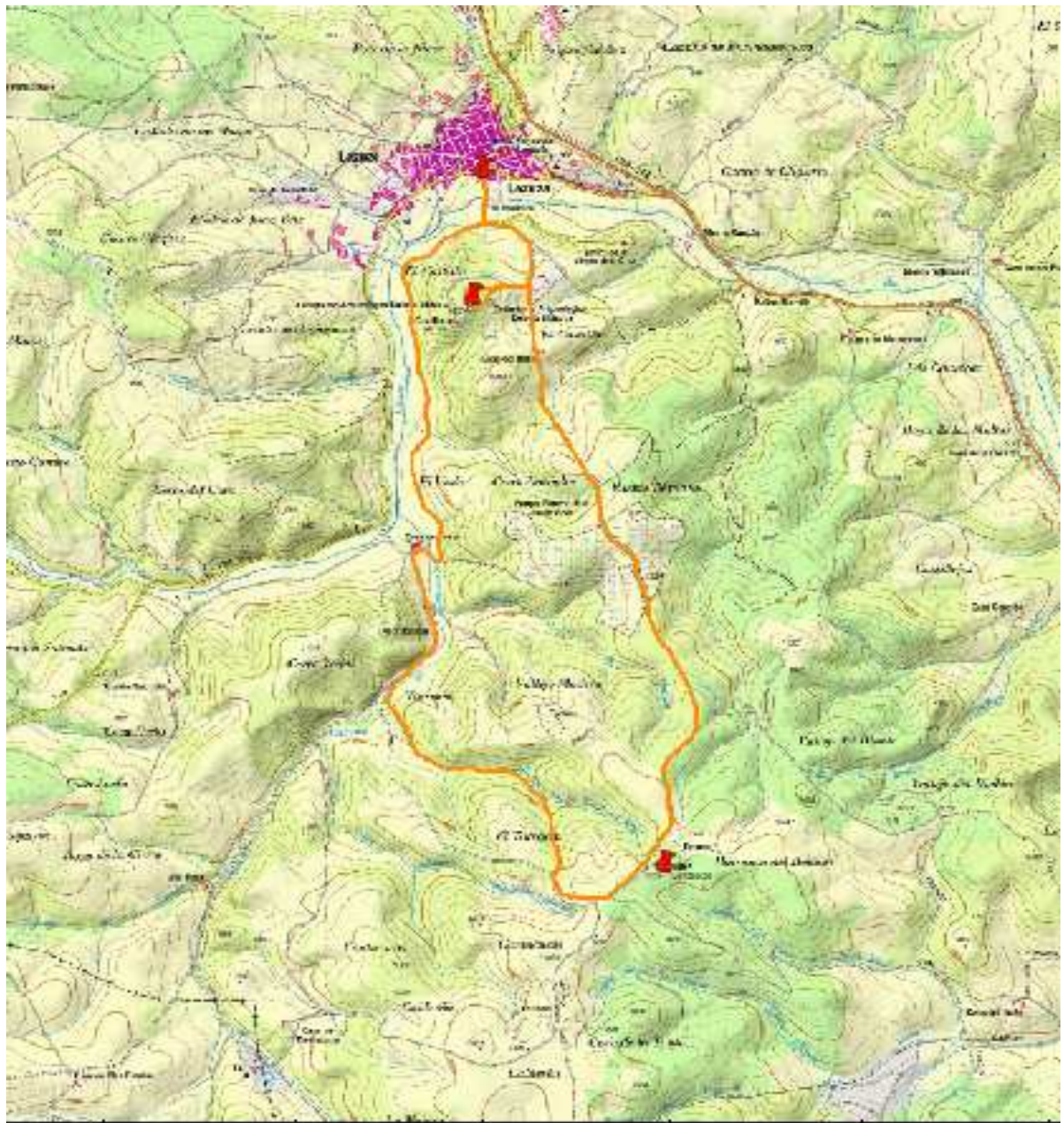
Después visitaremos la Iglesia de La Asunción, de la que destacan sus pinturas al fresco y un pequeño pero interesante museo que hay en su sacristía. Si queda tiempo se dará un pequeño paseo por el pueblo para poder ver sus edificios renacentistas.

COMIDA:

Menú con cuatro primeros a elegir:

- Sopa de cocido
- Paella Mixta
- Gazpacho Andaluz
- Salmorejo

De segundo carne o pescado al gusto. Vino y gaseosa, ensalada, postre y café.



LIBISOSA OPPIDUM ORETANO.



En su Geografía, Ptolomeo ya menciona el oppidum oretano con una extensión superior a la conocida ciudad romana posterior.

Se han recogido en el yacimiento diversas huellas de época ibérica Antigua y Plena (siglos V-IV a.C.) aunque la fase mejor conocida hasta el momento es la que corresponde al período ibérico Final (siglos II-I a. C.) con un conjunto de departamentos domésticos y comerciales con un gran edificio de planta trapezoidal que debió pertenecer a un oligarca local que controlaba todos los procesos de producción. La construcción ha sido musealizada in situ para su visita y cuenta con 6 estancias, destacando el estado de conservación de sus paredes (2 metros de altura en algún caso) así como su escalera de acceso, una gran cuba de plomo y cerca de 500 piezas completas.



Los materiales hallados en este lugar destacan por su cantidad, calidad y variedad, tanto los locales como los de importación itálicos.

Predomina en ellos la decoración pintada a base de motivos geométricos y los más tardíos con motivos zoomorfos y antropomorfos que siguen unos lenguajes iconográficos de auto-exaltación de la oligarquía ibérica. Asimismo son innumerables las herramientas agrícolas, ruedas de carro, molinos, pesas de telar, monedas ibéricas y cuentas de collar.



La excelente conservación de estructuras y materiales de esta fase final ibérica se debe a que su destrucción fue precipitada y sistemática debido a causas bélicas como atestiguan la gran presencia de armas y cadáveres lo que generó un "efecto sepultura" provocado por la caída de las paredes de adobe lo que ha permitido que llegue

hasta nuestros días una visión del estado previo a la devastación que debe relacionarse con las Guerras Civiles de Roma que tuvieron como escenario la Península Ibérica entre los años 82 y 72 a. C. con Sertorio, Pompeyo y Metelo como protagonistas.

MURALLA TARDORREPUBLICANA

En el mismo contexto de las Guerras Civiles, el ejército romano levantará apresuradamente una muralla de tres metros de espesor e imponentes accesos, que rodea la parte más alta del cerro y que delimita una extensión de 8 Has.

Esta fortificación se mantendrá activa hasta principios de la siguiente centuria, cuando tiene lugar la fundación colonial.

COLONIA ROMANA

La Colonia Libisosa Foroaugustana, como menciona Plinio, gozó del derecho itálico, con categoría jurídica propia y de centro comercial, recordando en su denominación la vinculación a la figura del emperador Augusto, aunque su monumentalización no se llevó a cabo hasta comienzos del reinado de Tiberio (14-37 d. C.)



El centro neurálgico de la colonia lo constituye el foro que es el complejo que aglutina las funciones políticas, administrativas, económicas y judiciales, encontrándose ubicado en la zona de mejor control visual y articulado en torno a una gran plaza con huellas de la existencia de un doble corredor porticado de 9 columnas cada uno y de dos estatuas ecuestres, aunque sin duda el edificio más imponente del foro de Libisosa es la Basílica.

ENCLAVE MEDIEVAL

Además de la conocida torre vigía medieval (torre de Luzón) las excavaciones llevadas a cabo han exhumado un complejo de grandes



dimensiones en el que se ubica un gran patio rectangular con silos y otras estancias de las que una de ellas, muy interesante con un pavimento de cantos rodados en el que se incrustan dos cruces patadas, parece que desempeñó una función político-religiosa y militar.

LEZUZA

CASA DE LA TERCIA



Además de la reja de la ventana correspondiente al siglo XVIII, momento de construcción del edificio, es muy interesante el sillar que se encuentra en la esquina noroeste con una inscripción honorífica de época romana.



CASA DE LOS CONDES DE LUNA



Se trata de una casa señorial muy cercana a la Iglesia cuya realización se corresponde con la primera mitad del siglo XVI y que se atribuye a los Condes de Luna. Es muy significativo el escudo central de la portada que se haya sujetado por dos tritones y relieves heráldicos a derecha e izquierda.

IGLESIA DE LA ASUNCIÓN

Edificio iniciado en el siglo XVI con una pequeña portada adintelada a los pies del templo con cronología del siglo XVII.

De nave única dividida en cinco tramos y cabecera ochavada. Las bóvedas son de crucería. En el siglo XVIII se construye la capilla de la virgen donde se custodia la Virgen de la Cruz de finales del siglo XVI o inicios del XVII. El retablo Barroco del Altar Mayor restaurado recientemente es muy interesante.



MUSEO

