

# CALAR DEL MUNDO. VIBOREROS Y TORCA DE LOS TEJOS

**DÍA:** 14 de mayo de 2016

**SALIDA:** 7,00 h. Desde el bar Daniel, cruce Ctra. Peñas con Circunvalación. Absoluta puntualidad.

**DISTANCIA:** 17,30 Km.

**DESNIVEL DE SUBIDA:** 672 m

**DESNIVEL DE BAJADA:** 880 m

**DIFICULTAD:** Media-Alta según condiciones meteorológicas

**MONITORES:** Gerardo González Montero y Anastasio Sánchez Royo

**COLABORAN:** José Luis Serrano Cantó y Juan A. Molina Guirao

**PLAZAS:** 28

**INSCRIPCIONES:** Hay que rellenar el formulario de inscripción que figura en la página web <http://www.centroexcursionistaab.es/>  
Se contestará por email con la adjudicación de plaza y forma de realizar el ingreso en la cuenta del CEA.

**MUY IMPORTANTE:** Nunca se debe realizar el ingreso en la cuenta corriente del Centro Excursionista antes de haber hecho la inscripción y haber recibido la conformidad.

**OBSERVACIONES:** Para participar en las actividades organizadas por el Centro Excursionista de Albacete es obligatorio disponer de seguro de accidentes. A los participantes que no tengan Licencia Federativa se les tramitará un seguro individual para ese día con la compañía aseguradora AXA. En la página web del C.E.A. figuran las "Condiciones Generales de Participación" y el hecho de formalizar la inscripción implica que se conocen y aceptan las mismas.

PRECIO *	SOCIO DEL C.E.A.	NO SOCIO
SIN LICENCIA	20 €	25 €
CON LICENCIA	20 €	23 €

\* Incluye desplazamiento, seguro y monitores del C.E.A.

Hay llevar bocadillos y agua. La comida la realizaremos durante la ruta

## IMPORTANTE:

- En caso de renuncia a la plaza, únicamente se devolverá el 75 % de la cuota ingresada si se comunica con más de siete días de antelación, y el 50 % si se comunica después.

- El hecho de formular la inscripción supone que se conocen y asumen tanto las condiciones generales de participación igualmente expuestas en la página del CEA.

- En caso de que no se cubran las plazas del autobús, el desplazamiento se realizaría en coches particulares.

- **Esta ruta requiere conocimientos y experiencia en montaña. Discurre por tramos que pueden resultar algo dificultosos, con algunos pasos en los que resulta necesario el empleo de las manos para progresar. Los participantes que no sean conocidos de otras rutas por los organizadores, deberán indicar en la solicitud esta experiencia, citando algunas las rutas más significativas que hayan realizado, clubs a los que pertenecen, etc...Dependiendo de las condiciones meteorológicas el itinerario podrá ser variado a criterio de la organización.**

**EQUIPO:** Consultar y adecuarlo a las previsiones meteorológicas

Mochila pequeña	Cantimplora	Gafas de sol
Botas trekking	Bocata	Dinero
Pantalón trekking	Bastones	Teléfono
Forro polar/Chaqueta	Gorra	Navaja

**CONSEJO:** Llevar en una bolsa aparte unas zapatillas y una camiseta o chándal secos para cambiarse después de la ruta, para estar más cómodos y no manchar el autobús.



**DESCRIPCIÓN:** Vamos a realizar un recorrido por el Calar del Mundo. Si las condiciones meteorológicas son buenas iniciaremos la ruta en el depósito de agua situado junto a la carretera de los Chorros, desde el que se inicia una senda que en continuo ascenso nos va a llevar a la fuente de La Pedorrilla.





A partir de este lugar hay que prestar especial atención al estado del terreno, dado que nos vamos a encontrar con pasos sobre piedra que, dependiendo del grado de humedad, puede encontrarse resbaladiza, y en ocasiones puede requerir el uso de las manos para progresar, tal y como puede apreciarse en la fotografía, por lo que se deberá extremar la precaución. Esta parte más dificultosa se trata de un corto tramo de la subida, que no requiere en absoluto conocimientos de escalada, pero sí se hace necesaria experiencia en montaña y estar habituado a espacios abiertos y con fuerte desnivel. Por ello, es necesario que en el momento de realizar la inscripción se indique claramente esta experiencia. En caso de lluvia la subida se realizaría desde el Puerto del Arenal, dado que no plantea dificultad alguna.

Continuando con la ruta vamos ganando altura y acercándonos a las paredes verticales que conforman la cueva de los chorros, a nuestra izquierda, y podremos sentir el estruendo de sus aguas al desprenderse al vacío. Para los amantes de la fotografía la ruta nos ofrece varios miradores con vistas espectaculares para el recuerdo.



Como siguiente punto de interés hay que citar la **cueva del Farallón**. Sólo pasaremos por su boca de entrada, por lo que únicamente cabe aquí señalar que se trata de una interesantísima cavidad con multitud de estalactitas y estalagmitas. Sin duda una gran experiencia para los que hayan tenido la oportunidad de recorrerla. Actualmente su acceso está restringido y se necesita permiso para entrar a visitarla.



Poco a poco nos vamos acercando al **mirador de los Chorros**, aunque en el último tramo de esta ascensión hay que tener cuidado, dado que la senda se estrecha en una ladera bastante inclinada con piedra suelta y suelo algo resbaladizo.



Una vez en el mirador aprovecharemos a tomar un tentempié y disfrutar de sus vistas, con el valle del nacimiento del río Mundo, la cuerda de los Gallineros, Padroncillo, las Almenaras, etc...



A partir de aquí nos adentramos ya en la altiplanicie del Calar del Mundo, en la que las sendas van desapareciendo, la vegetación se vuelve más escasa y el viento campa a sus anchas. Nosotros continuamos con la subida hasta llegar a la **Torca de los Tejos**. Las torcas son depresiones circulares con bordes escarpados en un terreno.

El Calar del Mundo es una formación kárstica, en el que la disolución indirecta del carbonato cálcico de las rocas calizas que lo componen han provocado la aparición de formaciones muy características, como los **lapiaces**, que son surcos o cavidades separados por tabiques más o menos agudos, trabajosos y peligrosos para andar. También se forman las **simas**, que no necesitan explicación, o los **poljes**, que son depresiones alargadas de fondo horizontal recorridos total o parcialmente por corrientes de agua, que desaparecen súbitamente por sumideros o pozos y continúan circulando subterráneamente. Buenos ejemplos de ello son **La Cañada de los Mojones** y **el Pozo de la Bomba o Fuente del Espino**.

También nos encontramos con las **torcas o dolinas**, que son grandes depresiones formadas en los lugares donde el agua puede llegar a estancarse. La llamada **Torca de los Tejos** es una de estas formaciones en la que podremos observar varios ejemplares de este árbol, *Taxus Baccata*, una especie muy escasa, de madera muy apreciada en la Edad Media para la fabricación de arcos por su resistencia y flexibilidad. También se ha utilizado en la fabricación de barcos, porque su madera es imputrescible. Es un árbol de crecimiento muy lento, y muy longevo, pudiendo superar los 1500 años de vida, considerado como sagrado por antiguas culturas. Todos sus órganos son tóxicos excepto la cubierta carnosa de su fruto.



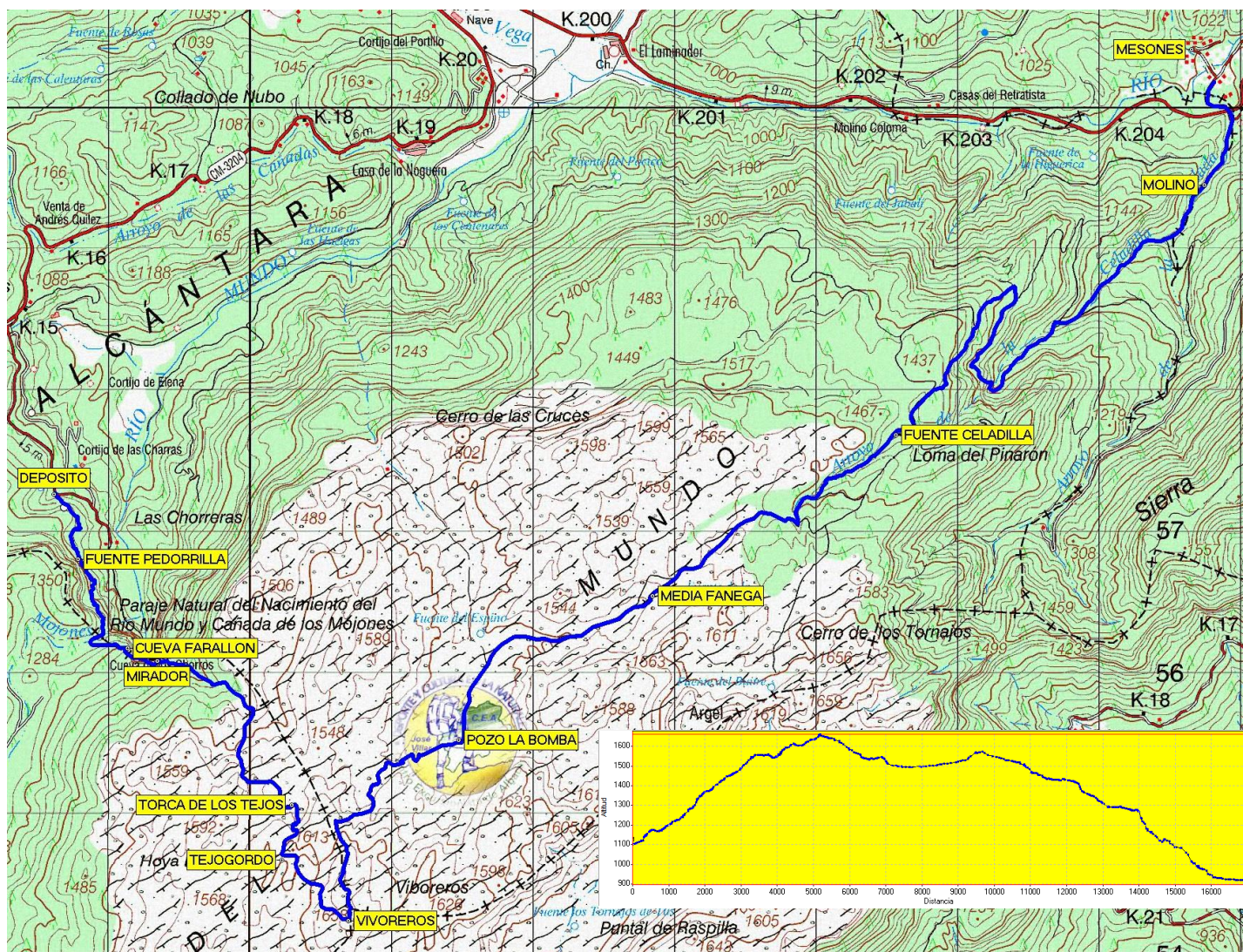
Bueno, pues recorriendo esta torca tendremos la oportunidad de contemplar varios de estos ejemplares, entre ellos el **Tejo Viejo**, cerca ya del **Pico Viboreros** (1657 m), techo de nuestra ruta, y desde el que, si la caprichosa climatología del Calar lo permite, tendremos unas espectaculares vistas de 360 grados para disfrutar y relajarnos dando cuenta de las viandas que portemos.



Después de un merecido descanso afrontaremos una prolongada bajada que nos va a llevar en primer lugar al anteriormente citado **Pozo de la Bomba**, muy conocido, lugar en el que abreva el rebaño de ganado vacuno que pasta por el lugar. Pasaremos a continuación por la **fuelle de la Media Fanega**, aprovechando una pista forestal que abandonaremos a continuación para afrontar la última dificultad de la jornada, el descenso del barranco que forma el **arroyo de la Celadilla**, en el que el agua y una exuberante vegetación hacen acto de presencia, acompañándonos hasta el final de la ruta. La bajada se realiza por una preciosa pero exigente senda, que en ocasiones desaparece y exige nuevamente el empleo de las manos en algún paso comprometido, justo antes de cruzar el arroyo. Nada del otro mundo, pero en el que también hay que prestar especial atención. Pasado este último escollo, nuevamente retomamos la senda que desemboca en el **arroyo de la Celada**, muy cerca de **Mesones**, punto final de la ruta, ya a media tarde, y en el que pararemos un buen rato para refrescarnos el gargüelo comentando las anécdotas del día.



## MAPA y PERFIL



## VALORACIÓN MIDE (Método de Información De Excursiones)

<b>MIDE</b>		Calar del Mundo. Torca de los Tejos y Pico viboreros		
horario	7h 15'		3	severidad del medio natural
desnivel de subida	672 m		5	orientacion en el itinerario
desnivel de bajada	880 m		4	dificultad en el desplazamiento
distancia horizontal	17,0 Km		4	cantidad de esfuerzo necesario
tipo de recorrido	Travesía			
Condiciones de Tres Estaciones, tiempos estimados según criterio MIDE, sin paradas.				
Calculado sobre datos de 2016.				