

Fin de semana en la serranía de Cuenca

5 y 6 de abril de 2025



DATOS DE INTERÉS

HORA DE SALIDA	07:00 h. Se ruega absoluta puntualidad	
LUGAR DE SALIDA	Desde la Churrería Azorín, Paseo Circunvalación nº 117	
DÍA	Sábado 5	Domingo 6
DISTANCIA	11,720 km	14,900 km
DIFICULTAD	Media (IBP 52 HKG)	Media (IBP 53 HKG)
ALTURA MÁXIMA	1.638 m	1.379 m
ALTURA MÍNIMA	1.403 m	1.118 m
ASCENSO ACUMULADO	425 m	574 m
DESCENSO ACUMULADO	428 m	601 m
ORGANIZADORES	M ^a José Quintanilla - Ramón Prados	
COLABORADORES	Manuel Martínez - Rafael Sacasas - Pepe Navarro	

La cuota incluye:

- Traslado en **autobús**
- **Seguro de accidentes AXA**
- **Estancia** en el Hotel “El Gamo II” de Tragacete (noche del 5 al 6 de abril)
- **Comida** el domingo 6 en el restaurante “Aguariscas” de Uña

En caso de renuncia, únicamente se devolverá el 75% de lo ingresado si se comunica con 7 o más días de antelación, y el 50% si es con menos de 7 días de antelación. No acudir el día de la ruta no da derecho a devolución.

En cualquier caso se descontarán los gastos generados previamente como la tramitación del seguro, comisiones bancarias, comida, etc.

OBSERVACIONES IMPORTANTES

- En la página web del C.E.A. figuran las “**Condiciones Generales de Participación**”. La inscripción a cualquiera de las actividades organizadas por esta Asociación implica que se conocen, asumen y aceptan las mismas.
- Para participar en las actividades organizadas por el Centro Excursionista de Albacete es obligatorio disponer de **seguro de accidentes**. A los participantes **que no tengan Licencia Federativa** se les tramitará un seguro individual para ese día con la compañía aseguradora AXA. **Las prestaciones, condiciones y coberturas se encuentran expuestas en dicha página web.**
- **Las rutas no son una actividad competitiva**, en cada ruta se designan **varios coordinadores, que serán exclusivamente los que conducirán al grupo**, efectuarán las paradas para reagrupar y macarán el ritmo. **No está permitido que ningún participante adelante o abandone el grupo.** En cuyo caso será personalmente el responsable de cualquier acto derivado de esta imprudencia, eximiendo al CEA de cualquier responsabilidad.

RECOMENDACIONES IMPORTANTES

- Imprescindible: calzado adecuado para montaña, bastones, guantes y chubasquero. Se recomienda también llevar polainas porque habrá bastante barro y todavía queda algo de nieve.
- Informarse de las previsiones meteorológicas.
- Mochila pequeña, bebida suficiente (no hay agua potable en el trayecto).
- Comida:
 - Sábado: almorzaremos y comeremos en ruta, si terminamos pronto, podremos comernos el bocata de la comida en uno de los bares que están al final de la ruta y comprar algo de beber. Los bares posiblemente este llenos y no nos den de comer, pero podemos comprar bebidas u otras cosas.

- Domingo: almorzaremos en ruta y comeremos en el restaurante incluido en la cuota de inscripción. Para el almuerzo del domingo tenemos la posibilidad de solicitar un bocata en el hotel donde dormimos, al precio de 4€. Dicho bocata debemos pedirlo cuando hagamos el check-in el sábado.
- Ropa:
 - El sábado montaremos en el bus con la ropa que vamos a utilizar para la ruta, aunque es buena idea llevar un calzado cómodo puesto que tenemos aproximadamente dos horas y tres cuartos de viaje. Podemos calzarnos las botas cuando bajemos del bus y dejar las zapatillas en el bus.
 - En el hotel podremos ducharnos (hay ropa de cama, toallas, jabón, secador de pelo, etc...), ponernos ropa limpia y cómoda para dar un paseo por el pueblo y cenar.
 - En el incierto caso de que el sábado haya algo de lluvia y nos mojemos, en las habitaciones del hotel hay radiadores donde podremos secar la ropa y las botas.
 - No es necesario llevar una ropa para la ruta de cada día (puedes hacerlo si quieres), pero sí es necesario llevar ropa interior y calcetines limpios para la ruta del domingo.

DATOS IMPORTANTES

GEOMORFOLOGÍA

La Muela de San Felipe es una gran planicie formada por materiales calcáreos del Cretácico Superior. Esta muela registra la mayor precipitación de la provincia de Cuenca. El agua se infiltra, circula y se distribuye a través de las rocas hasta alcanzar diversos manantiales y surgencias de las que la del Cuervo es la mas importante, junto a la de los Ojos de Valdeminguete, donde nace el río Júcar. El agua en esta circulación subterránea se carga de sales carbonatadas. Cuando las aguas surgen al exterior recorren algunos metros por terreno llano hasta caer en forma de cascadas, dando lugar a una formación de travertinos espectacular. Los travertinos o roca de toba se originan al perder el agua el CO₂ tras su nacimiento, favorecido por el efecto de aireación que provocan las cascadas, por la acción de la vegetación mediante la fotosíntesis y por una disminución de la presión y/o de la temperatura, que hace que el bicarbonato cálcico, soluble en el agua, se transforme en carbonato cálcico, que es insoluble.

El carbonato suele precipitar sobre las plantas o sobre sus restos, conservando moldes o la forma de los mismos, así como sobre conchas de la fauna que habita las aguas, dando lugar a este tipo de roca muy porosa conocida por "toba". Si se fija con un poco de detalle, se puede observar que toda la cascada está recubierta por un manto de musgo denominado *Cratoneurion commutati*, que es el que favorece la precipitación del carbonato cálcico y la formación de toba sobre su superficie. En la actualidad el proceso de formación de la toba en el Nacimiento del Río Cuervo es un proceso activo y dinámico, desarrollándose unas capas sobre otras hasta que por su propio peso se rompen y se desploman, variando de nuevo el perfil de las cascadas y del río, hasta que se vuelven a formar nuevas barreras de toba. En la subida hacia el Nacimiento se pueden observar varios desplomes recientes de toba, por ello es importante, para evitar accidentes y por motivos de conservación, que se respeten las normas de seguridad a lo largo del recorrido y no acceda a las cascadas. Aunque quizá sea el Nacimiento del río Cuervo la zona más visitada y conocida del Monumento Natural, existen otras zonas igualmente destacables y con elementos de gran relevancia y belleza. Así, toda la muela que alimenta el río Cuervo presenta un vistoso paisaje kárstico, muy bien desarrollado, con una buena representación de elementos característicos como lapiaces, dolinas, ciudades encantadas y simas, entre otras, que favorecen la infiltración del agua. Todos estos elementos geomorfológicos de origen kárstico están considerados elementos de protección especial en Castilla-La Mancha.

FLORA Y VEGETACIÓN

Las características de la zona, con precipitaciones abundantes y una elevada altitud, permiten la presencia de comunidades y especies de fauna y flora que no existen en otras partes de Castilla-La Mancha.

El paisaje vegetal predominante en el Monumento Natural es el pinar de pino silvestre (*Pinus sylvestris*), especie fácil de distinguir por su corteza asalmonada en la parte más alta del tronco. En las zonas de cresta, con mayor altitud, mas frías y expuestas aparece la sabina rastrera (*Juniperus sabina*). También se encuentran otros tipos de comunidades vegetales de gran interés como los bosques relictos eurosiberianos con acebos, tilos y arces, comunidades vegetales rupícolas (asociadas a zonas rocosas) y algunas manchas de turberas básicas y prados húmedos. Todos ellos son hábitat protegidos, donde se desarrollan especies de gran interés, algunas de ellas amenazadas. Muy interesante es la comunidad de orquídeas con al menos 19 especies, entre las que destaca la protegida y escasa *Ophrys insectifera*.

Fin de semana en la serranía de Cuenca

Sábado 5 de abril de 2025

Iniciamos la ruta del sábado desde los restaurantes del nacimiento del Río Cuervo, en el término municipal de Vega del Codorno. Empezamos con una exigente subida entre pinares que nos llevará al primer mirador donde observaremos el impresionante hueco creado por el río. Enfrente, aunque no lo veamos, tenemos el mirador del Cuervo, lugar dónde llegaremos más adelante.

Continuamos por una pista forestal bien señalizada hasta llegar al mirador, aquí podemos hacer una parada para almorzar.

Continuamos caminado un buen rato por la Cañada del Perro, en la Muela de San Felipe, hasta llegar a la zona donde abandonamos la pista y empezamos el descenso por una senda



que, en algún momento puede parecer complicada, pero en general es bastante cómoda.

Llegamos a la cota desde la que iniciamos la ascensión, cerca de la carretera CM-2106 y por aquí debemos ir con cuidado porque hay bastantes arroyos que hay que cruzar.

Aunque durante este tramo hay varios carteles indicadores con la distancia al final de la ruta, nosotros no los seguiremos, visitando el Covacho del Río Cuervo para posteriormente acceder al verdadero nacimiento del Río Cuervo y finalmente a las Cascadas del Río Cuervo, un paisaje de singular belleza, declarado Monumento Natural en noviembre de 1999. Tendremos tiempo suficiente para hacer fotos y más fotos ya que el paraje merece la pena.



Unos metros más para llegar a la zona de restaurantes desde la que hemos iniciado la ruta. Haremos una parada para comer.

Posteriormente, si el tiempo lo permite, iremos en bus a la Cascada del molino de la Chorrera, primera cascada del río Júcar desde su nacimiento, el bus nos llevará a aproximadamente 1 km del sendero.

El sendero comienza junto a la carretera que une el municipio de Tragacete con el Albergue de San Blas, tras cruzar el río Júcar y paralelo a él avanzamos por un sotobosque denso con gran variedad de

especies vegetales (endrinos, majuelos, rosas, aligustres) que sirven de refugio de multitud de pequeñas aves.

Más cerca del agua, encontramos sauces acompañados de avellanos en las partes más umbrosas hasta llegar a las proximidades del Molino, donde encontramos ejemplares de chopo temblón (*Populus tremula*).

Al llegar al mirador, podemos observar el Molino de la Chorrera, dominado por un espectacular salto de agua que da lugar a una gran formación tobácea que se forma al precipitar el carbonato cálcico que contiene el agua.

Después de esta visita, otra vez en bus, iremos al hotel, donde podremos asearnos y descansar antes de la cena.

Hemos concertado un menú cena con el restaurante del hotel:

Entrantes:

- Ensalada atún con tomate al centro
- Pimiento del piquillo relleno de bacalao (individual)

Primero a elegir

- Sopa Castellana
- Menestra de verdura

Segundo a elegir

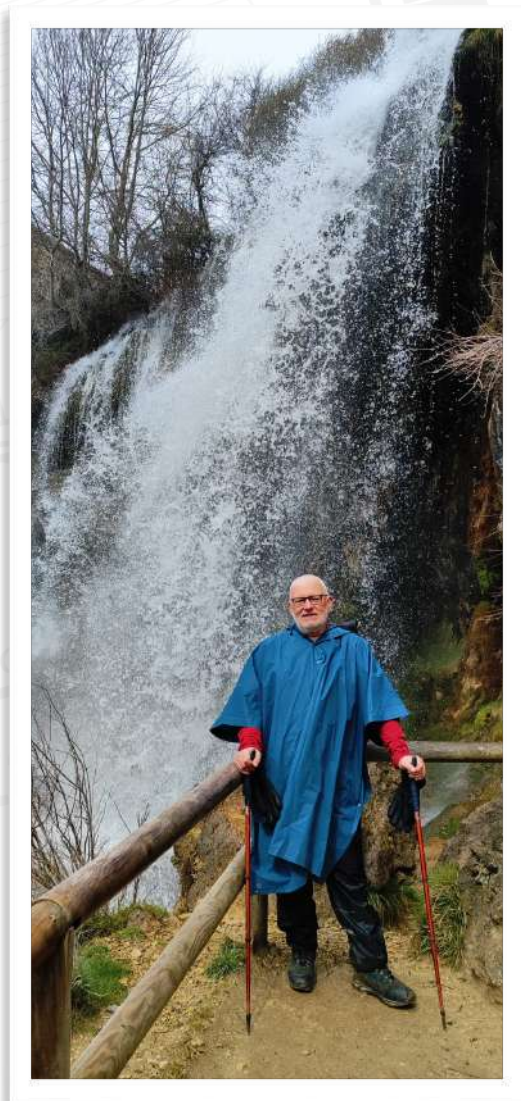
- Solomillo de cerdo
- Bacalao con tomate

Postre variado al centro y fruta

Incluido: pan, agua, vino y gaseosa

No incluido: cerveza, refrescos, café

La cena es opcional y el precio es de 17€.



Fin de semana en la serranía de Cuenca

Domingo 6 de abril de 2025

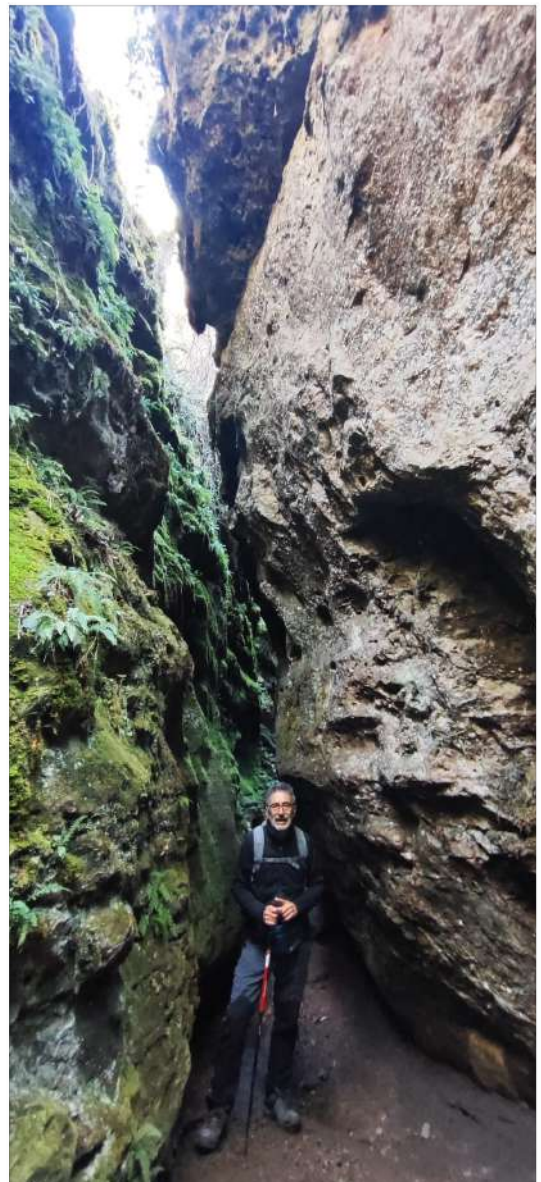
A las 7,00 h de la mañana tendremos el desayuno en el hotel, dejaremos las habitaciones, cargaremos los bultos en el bus y aproximadamente a la 7,30 h iniciaremos el viaje de una media hora hasta la localidad de Uña.

Iniciaremos la ruta por una pista que discurre paralela al canal junto a la Central Hidráulica de la laguna de Uña. Iremos cogiendo altura poco a poco.

Llegaremos al paraje conocido como Las Catedrales donde disfrutaremos de unas imponentes formaciones rocosas y alguna sorpresa que no desvelaremos ahora para no perder el encanto.

Una vez en lo alto, tendremos unas espectaculares vistas desde el Monte Ensanche de las Majadas, y continuaremos por caminos muy cómodos apreciando las cortadas paredes entre las que discurre el río Júcar.

Nos asomaremos a algunos miradores desde los que ya se observa la belleza de la laguna de Uña, que forma parte del Parque Natural de la Serranía de Cuenca, lo que garantiza su conservación y protección. Es un lugar de importancia ecológica, debido a su función como humedal y refugio para diversas especies. Es una laguna de origen kárstico, rodeada de pinares y roqueros, lo que le da un aspecto muy pintoresco.





Continuamos hasta un poste que nos anuncia que descendiendo accedemos a uno de los escasos pasos para franquear los imponentes cortados, la Raya, un tramo encajado entre dos paredones donde se crea un microclima fresco y húmedo que aumenta notablemente la diversidad vegetal.

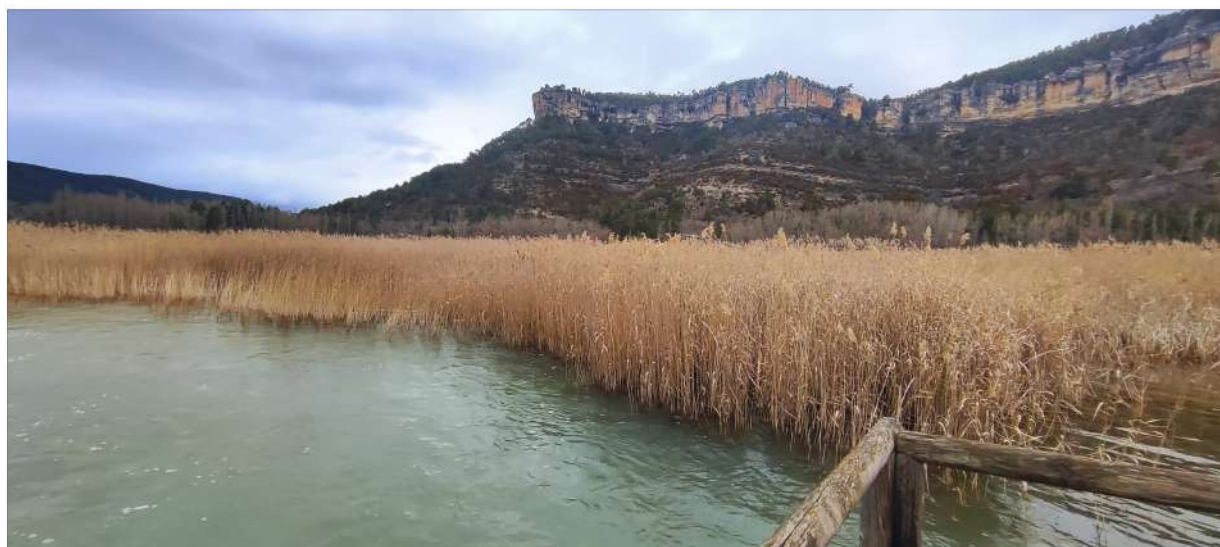
Volvemos por nuestro pasos hasta el desvío a la Raya.

Una pista forestal nos permitirá disfrutar de una vista privilegiada desde el mirador del Refrentón a la altura de numerosas rapaces que pueblan estos cortados.



Llegamos a la muela de la Madera, donde iniciamos el descenso por el Escalerón, hasta el camino de la piscifactoría. Bordeamos la laguna de Uña hasta el mirador situado a la salida del pueblo.

En autobús nos espera un poco mas abajo, si nos apetece, podremos cambiarnos de calzado y de camiseta para estar mas cómodos en la comida, incluida en la cuota, y el viaje de vuelta, que en este caso será de unas dos horas y cuarto aproximadamente.



Menú:

Entrantes al centro:

- Ensalada
- Croquetas caseras de cocido

Primer plato a elegir:

- Judías pintas con chorizo y oreja
- Patatas guisadas con costillas y setas

Segundo plato a elegir

- Caldereta de cordero
- Gamo estofado
- Trucha con Jamón

Pan, postre, agua, cerveza, vino y gaseosa.

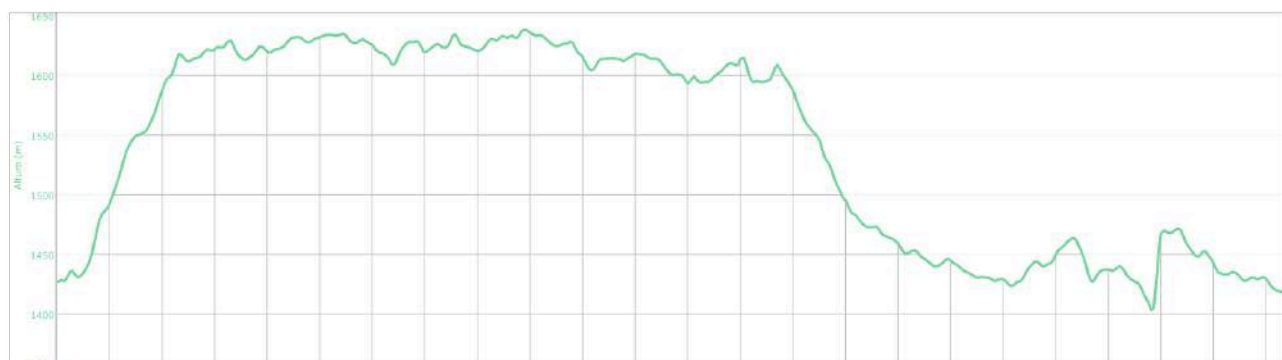
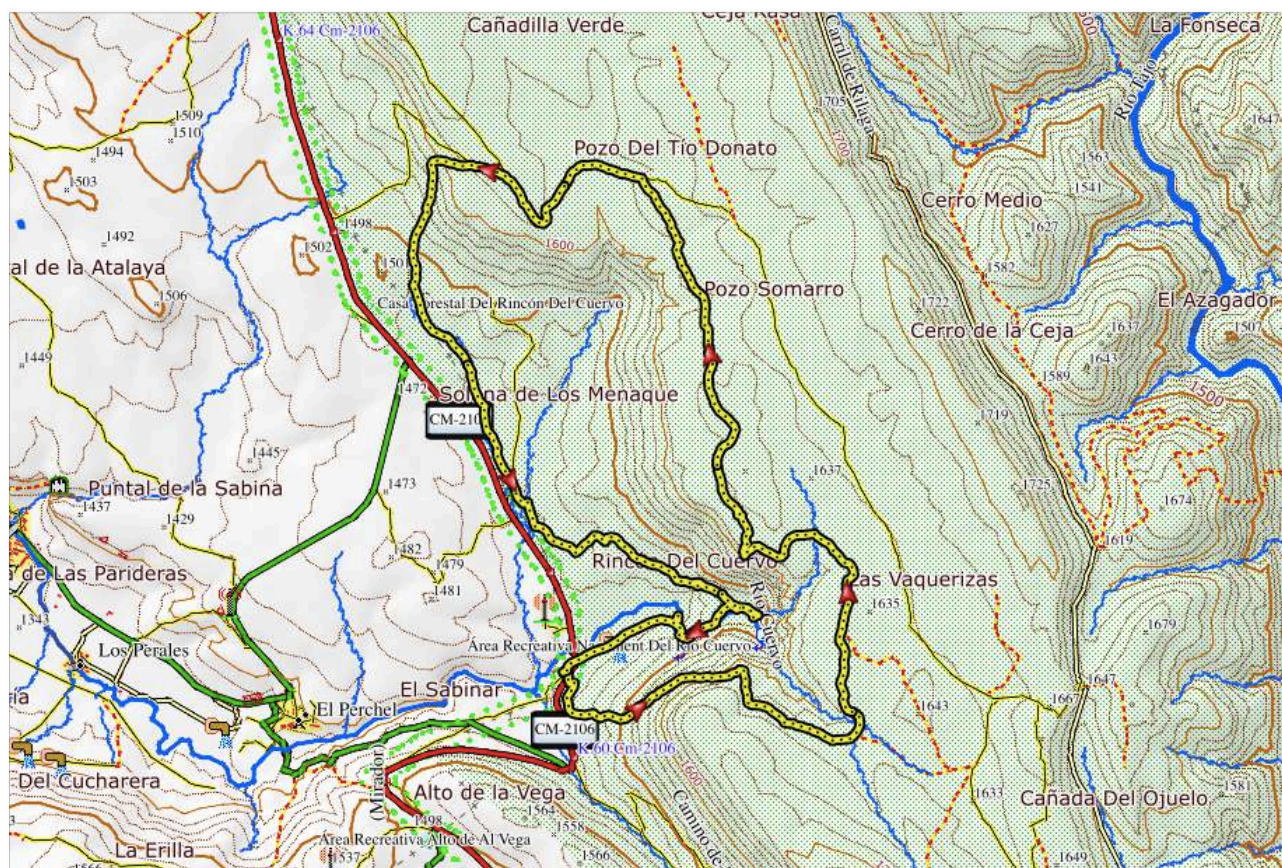
El café no está incluido.

Si tenemos tiempo, podremos contar con otra sorpresa en el camino, que luego explicaremos.



MAPA DE LA RUTA Y PERFIL TOPOGRÁFICO

SÁBADO 5 DE ABRIL



DOMINGO 6 DE ABRIL

